



JUSTICE DE GENRE ET RÉSILIENCE AU SAHEL

Le webinaire N°4 ALFA Sahel a permis à une trentaine de participants d’explorer pourquoi la justice de genre est fondamentale dans la construction de la résilience et de partager leurs expériences d’intégration du genre dans les projets de résilience. Les participants représentaient 7 pays sahéliens (Mauritanie, Sénégal, Mali, Niger, Tchad, Guinée Conakry, Burkina Faso) et appartenaient à des institutions gouvernementales, ONG & associations, et institutions de recherche. Les discussions en sous-groupe ont permis d’aborder les questions suivantes:

1. Pourquoi les hommes, les femmes, les jeunes hommes, les jeunes femmes, les enfants garçons et les enfants filles ont-ils une expérience différente des risques climatiques?
2. Les femmes sont-elles toutes affectées de la même manière par les impacts du changement climatique? Oui? Non ? Pourquoi?
3. Quelles stratégies utilisez-vous dans votre travail de planification de l'adaptation et de renforcement de la résilience pour lutter contre les discriminations que subissent en particulier les femmes et les filles et favoriser la justice de genre? Partage d'expériences sur ce qui a marché.

Résultats des discussions sur la question 1: *Pourquoi les hommes, les femmes, les jeunes hommes, les jeunes femmes, les garçons et les filles ont-ils une expérience différente des risques climatiques?*

Les discriminations, normes sociales, relations de pouvoir inégales impactent la répartition des biens, le niveau de contrôle de ces biens et ressources (eau, terre, etc), les rôles et responsabilités de chacun, l’influence dans les prises de décisions, l'accès à la terre et aux ressources naturelles. L’ensemble de ces différences va déterminer la manière dont les aléas et pressions climatiques vont impacter les personnes de sexe et âge différents et les options à leur disposition pour s’adapter.

Il est de plus en plus évident que les femmes sont plus vulnérables que les hommes, en grande partie parce qu'elles représentent la majorité des pauvres et dépendent davantage des ressources naturelles menacées par le changement climatique.

D'autre part, la division des tâches au sein des ménages s'avère être un facteur non négligeable en période de crise qui accentuent cette inégale expérience entre les hommes et les femmes ; ceci est dû au fait qu'en milieu rural, ce sont les femmes et filles qui cherchent du bois, de l'eau et des vivres pour la famille au niveau du village ; c'est elles qui sont en première ligne face aux chocs pendant que les hommes sont souvent en déplacement. Ainsi en période de crises climatiques, elles tendent à travailler plus pour garantir les moyens d'existence de leur ménage, ce qui leur laisse moins de temps pour se consacrer à la mise en œuvre des activités génératrices de revenus, à l'alphabétisation et à l'éducation de façon générale, encore moins au développement d'autres compétences.

Les femmes ont un accès plus limité que les hommes aux ressources, telles que la terre, les crédits, les intrants agricoles, les organes communautaires de prise de décision, les technologies, les formations, l'information de même que les services de vulgarisation qui renforceraient leurs capacités à s'adapter aux changements climatiques.

La situation de conflit et d'insécurité dans le contexte du Sahel rend encore plus vulnérables les femmes et les filles et accentue l'inégalité existante tant dans l'accès aux ressources que face aux impacts des changements climatiques.

Résultats des discussions sur la question 2: *Les femmes sont-elles toutes affectées de la même manière par les impacts du changement climatique? Oui? Non? Pourquoi?*

La vulnérabilité des femmes aux changements climatiques résulte de plusieurs facteurs sociaux, économiques et culturels.

En effet, face au changement climatique, les femmes ne sont pas un groupe homogène en ce sens que certaines femmes possèdent et contrôlent mieux les ressources (biens et temps) et peuvent mieux saisir les opportunités (mobilité, marché, éducation, etc.) que les autres. Cela peut dépendre de différents facteurs : l'âge, le fait de vivre avec un handicap, l'appartenance ethnique, le niveau d'éducation, les relations de pouvoir existantes, le niveau de vulnérabilité du ménage auxquelles elles appartiennent, le milieu dans lequel elles évoluent : urbain ou rural etc. Les participants reconnaissent ainsi que les problèmes d'inégalités des genres se recoupent avec d'autres formes de discrimination (intersectionnalité).

Les participants ont souligné que les femmes rurales qui ont seulement une activité agropastorale, sont souvent plus vulnérables aux risques climatiques que celles qui combinent les activités agropastorales avec d'autres activités génératrices de revenus et qui sont dans les grandes villes.

Il faut aussi distinguer les femmes rurales des femmes citadines qui ne disposent pas des mêmes opportunités ; en général, le niveau d'éducation et d'organisation est supérieur en ville, ayant un impact positif sur le niveau de vulnérabilité et les capacités d'adaptation.

Le niveau social des femmes est un autre facteur de différence entre les femmes qui peut grandement influencer l'accès aux ressources, infrastructure, marchés. Par exemple, une femme mariée à un leader communautaire ou à des grands propriétaires aura souvent un niveau de vulnérabilité moindre. Les femmes célibataires ou veuves sont au contraire souvent vulnérables aux chocs climatiques au vu des normes sociales qui restreignent leurs options d'adaptation.

Résultats des discussions sur la question N°3: *Quelles stratégies utilisez-vous dans votre travail de planification de l'adaptation et de renforcement de la résilience pour lutter contre les discriminations que subissent en particulier les femmes et les filles et favoriser la justice de genre? Partage d'expériences sur ce qui a marché.*

Afin de lutter contre les discriminations de genre, le cadre pour l'égalité des genres de CARE insiste sur l'importance de travailler sur 3 composantes:

- Le renforcement de la capacité d'agir
- Les relations de pouvoir
- Et l'évolution des structures de gouvernance et les norms

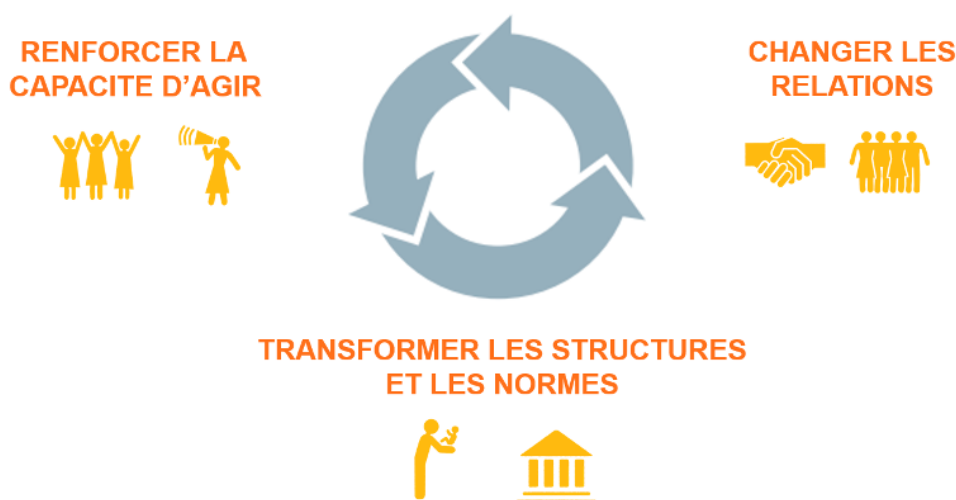


Figure 1 : Cadre d'égalité des genres – CARE

Les participants ont proposé les exemples d'activités suivants pour ces 3 piliers:

01. Renforcement de la capacité d'agir, de s'adapter des personnes discriminées

- Renforcer l'accès à l'éducation pour les femmes.
- Renforcer l'estime et la confiance en soi des femmes.
- Renforcement des capacités de gestion / capacité à mener des activités génératrices de Revenus.
- Création de fonds revolving/recouvrement.
- Accès à la santé.

02. Changer les relations, les dynamiques de pouvoir

- Former les hommes sur le genre et pouvoir discuter avec les personnes "ressources" en particulier les hommes pour réduire les disparités de genre.
- Favoriser l'émergence des voix collectives de femmes et de jeunes au niveau national, régional et local (créations de plateforme, groupements ou renforcement de structures collectives existantes).
- Renforcer les capacités des autorités en charge des plans de développements sur les questions de genre, d'inclusion et justice sociale.

03. Changements structurels et des normes sociales

- Mise en place de quota pour certains comités de gestion des ressources.
Par exemple, pour des activités d'amélioration de la desserte en eau des populations et mise en place des comités de gestion, un quota de 30/35% de femmes minimum a été mis en place et le poste de trésorière a été confié aux femmes.
- Prendre en compte les besoins spécifiques des jeunes et des femmes dans les plans et stratégies au niveau local et national.
- Travailler sur les barrières d'accès à la terre.
- Rééquilibrer la charge de travail : en favorisant par exemple l'utilisation de biogaz par rapport au ramassage de bois. Ce temps peut ensuite être utilisé pour faire du maraichage ou autre activité lucrative.

Afin de choisir et financer les activités les plus pertinentes qui contribuent à la fois à l'égalité des genres et à l'adaptation au changement climatique, les participants ont partagé les outils suivants à utiliser dans le cadre de la mise en œuvre des projets:

Catégorie	Objectifs	Liens vers ressources spécifiques
Marqueur Genre	Analyser la qualité de l'intégration du genre dans la proposition de projet développer. Permettre de développer un plan d'action genre et un budget sensible au genre.	Marqueur Genre de CARE: <ul style="list-style-type: none">• Formulaire d'évaluation• Guide d'utilisation
Analyse des Vulnérabilités et des capacités d'adaptation et développement des plans locaux d'adaptation.	Mener une analyse de la vulnérabilité et de la capacité d'adaptation prenant en compte le genre pour prendre en compte le point de vue, besoins et capacités des personnes de genre différents et récolter des informations différenciées par rapport à la vulnérabilité. Sélectionner les options d'adaptation qui permettent aussi de renforcer l'égalité des genres.	<ul style="list-style-type: none">• Manuel CVCA en français• Plus d'infos sur le CVCA en anglais: ici• Outil Oxfam VRA• Bonnes pratiques pour intégrer l'égalité des genres et l'autonomisation des femmes dans les projets d'agriculture résiliente - FAO-CARE (En anglais)
Analyse approfondie sur le genre	Mener, si nécessaire, une analyse genre approfondie pour affiner la compréhension de certaines barrières ou discriminations comme la charge de travail des hommes et des femmes qui peut avoir un impact sur la participation des femmes.	<ul style="list-style-type: none">• Guide des bonnes pratiques d'analyse en matière de genre - CARE• Ressources CARE sur les analyse rapides de genre

<p>Evolution des normes sociales</p>	<p>Accompagner les communautés pour mener un processus de changement social à travers duquel les individus et les communautés explorent et remettent en question les normes, les croyances et les pratiques sociales autour du genre et de la sexualité qui façonnent leur vie. Le SAA utilise des outils participatifs (certains sont développés par CARE et d'autres empruntés à des tiers) pour atteindre l'objectif à long terme de l'autonomisation des communautés vulnérables à travers l'évolution des normes d'équité en matière de genre, de rapports sociaux et de relations de pouvoir entre les sexes.</p>	<ul style="list-style-type: none"> • Manuel global de mise en œuvre du processus : Analyse et action sociales (SAA) - CARE
---	---	---

La série de webinaires ALFA Sahel 2020 est un forum d'apprentissage conjoint entre praticiens, décideurs et chercheurs sur les défis et opportunités de résilience climatique au Sahel. Allez sur fr.alfasahel.org pour en savoir plus.

